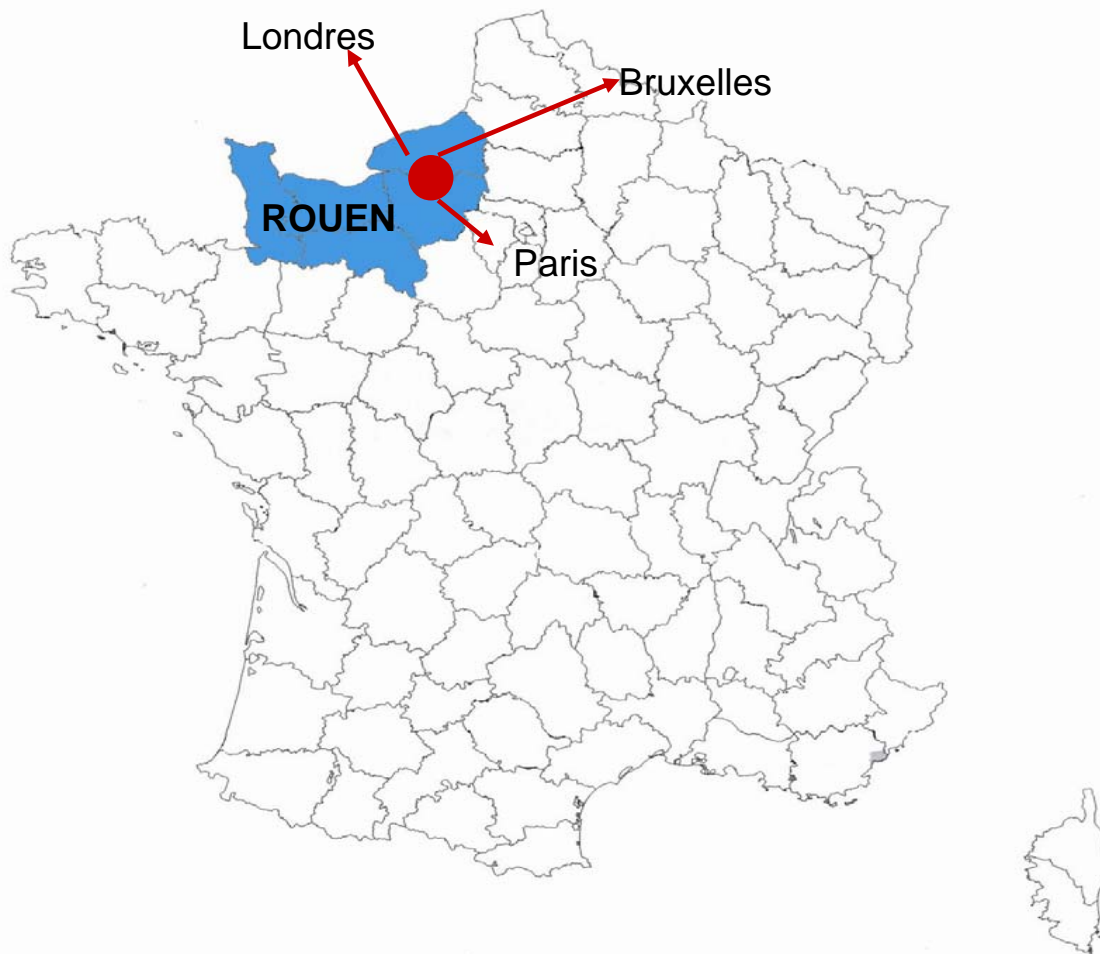


> L'Agglo. De Rouen Haute-Normandie

Région : Haute-Normandie
Département : Seine-Maritime

Métropole de 400 000 habitants
À moins de 250 km de
3 grandes capitales européennes

- PARIS
- LONDRES
- BRUXELLES



> L'Agglo. De Rouen Haute-Normandie



> 45 communes

> 412 000 habitants

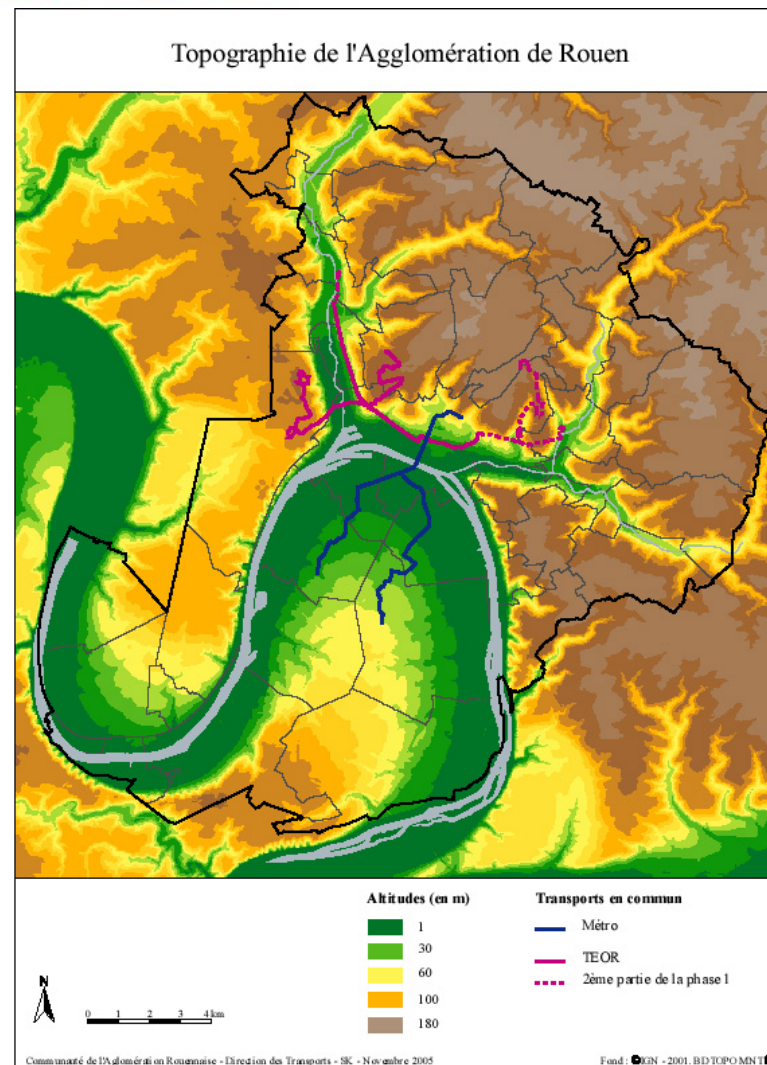
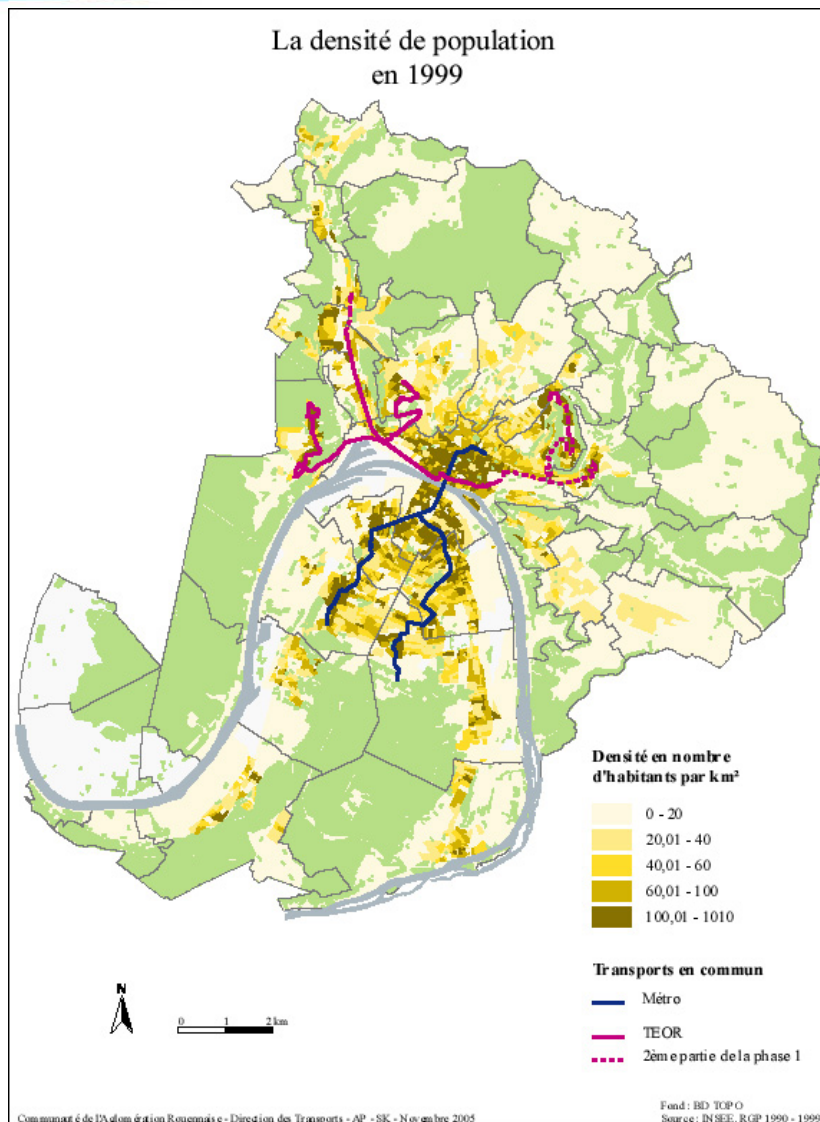


> L'Agglo. De Rouen Haute-Normandie

• 14 compétences

- Développement économique
- Protection et mise en valeur de l'environnement
- Construction et aménagement, entretien et gestion d'équipements culturels ou sportifs d'agglomération
- Transports
- Eau et Assainissement
- Élimination et valorisation des déchets ménagers
- Habitat et vie sociale
- Création ou aménagement de voiries et parcs de stationnement
- Politique de la Ville
- Activités scientifiques technologiques de recherche
- Petites communes
- Aménagement de l'espace communautaire
- Formation jeunesse
- Urbanisme

➤ L'Agglo. De Rouen Haute-Normandie





Les transports en commun dans l'Agglomération Rouennaise

• Description du Réseau Métrobus

>Le métro

- 1 ligne Nord Sud sur 15,1km avec 2 branches desservant 31 stations sur 5 communes
- 28 rames :
 - > Vitesse commerciale : 19 km/h
 - > Fréquence de passage : 3 minutes aux heures de pointe
6 minutes aux heures creuses (tronc commun)

>TEOR

- 3 lignes Est Ouest sur 29,8 km (dont 24,1 aménagés) desservant 52 stations sur 8 communes
- 66 véhicules :
 - > Vitesse commerciale : 17,25 km/h
 - > Fréquence de passage : Heures de pointe : 2' sur le tronc commun
4' à 8' sur chaque ligne
Heures creuses : 3' sur le tronc commun
8' à 11' sur chaque ligne

>Les bus

- 41 lignes régulières parcourent environ 35 000km par jour (dont 12 lignes taxis)
- 25 circuits de transport scolaire
- 212 bus dont 158 standards et 48 articulés



Les transports en commun dans l'Agglomération Rouennaise

• Les chiffres clés du Réseau Métrobus

> Les voyages en 2006

- 40 313 592 voyages
- 15 457 380 pour le métro
- 6 771 936 pour TEOR
- 18 002 372 pour le bus

> Les km parcourus en 2006

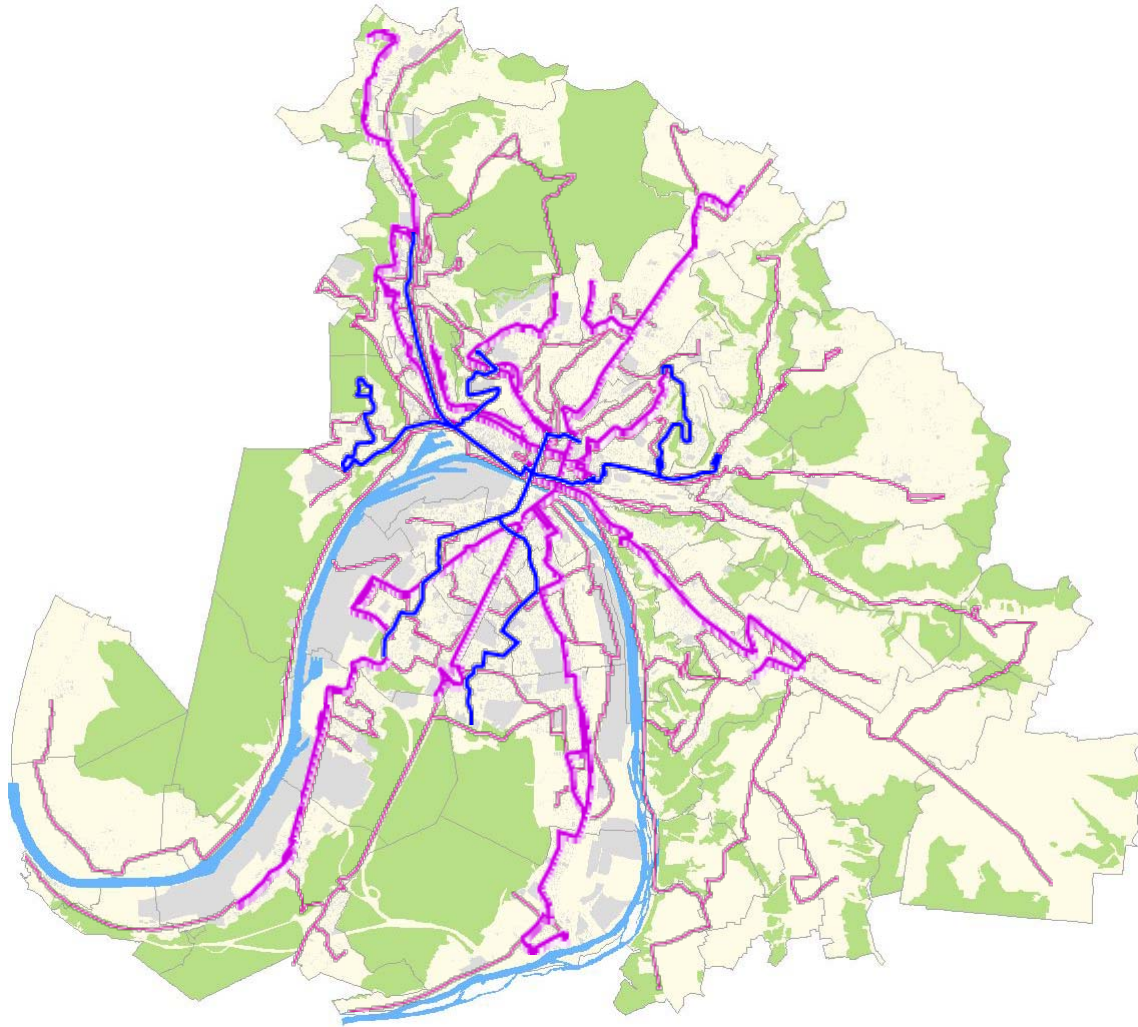
- 12 984 679 au total
- 1 425 397 pour le métro
- 1 575 138 pour TEOR
- 9 984 144 pour le bus

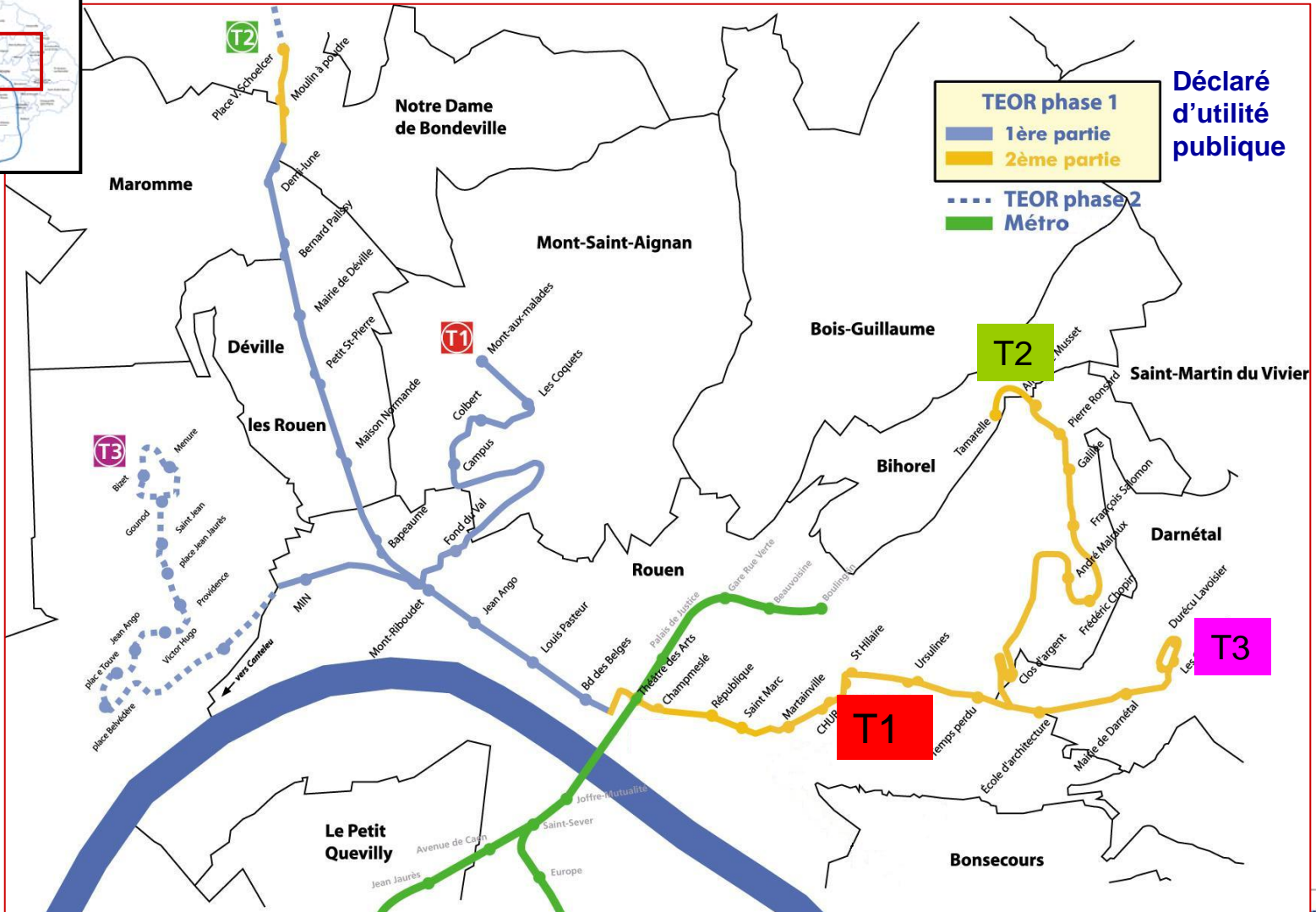
> Le profil des voyageurs en 2005

- 50% a moins de 24 ans
- 35% utilise le réseau quotidiennement (du lundi au vendredi)
- 58% se déplacent pour leur travail, ou pour l'école et l'université

> V/K en 2006

- 3,10 au total
- 10,84 pour le métro
- 4,30 pour TEOR
- 1,80 pour le bus





• Site protégé

Rouen
Avenue du Mont-Riboudet



> Les véhicules circulent sur une voie à double sens, qu'ils sont les seuls à emprunter

	2007	Total
Longueurs	7,3	7,3

• Site réservé

Déville-lès-Rouen
Route de Dieppe



> Les véhicules circulent sur une plateforme réservée (centrale ou latérale), franchissable ponctuellement par les autres véhicules

	2007	Total
Longueurs	6,1	6,1



• Site banalisé

Notre-Dame-de-Bondeville
Route de Dieppe

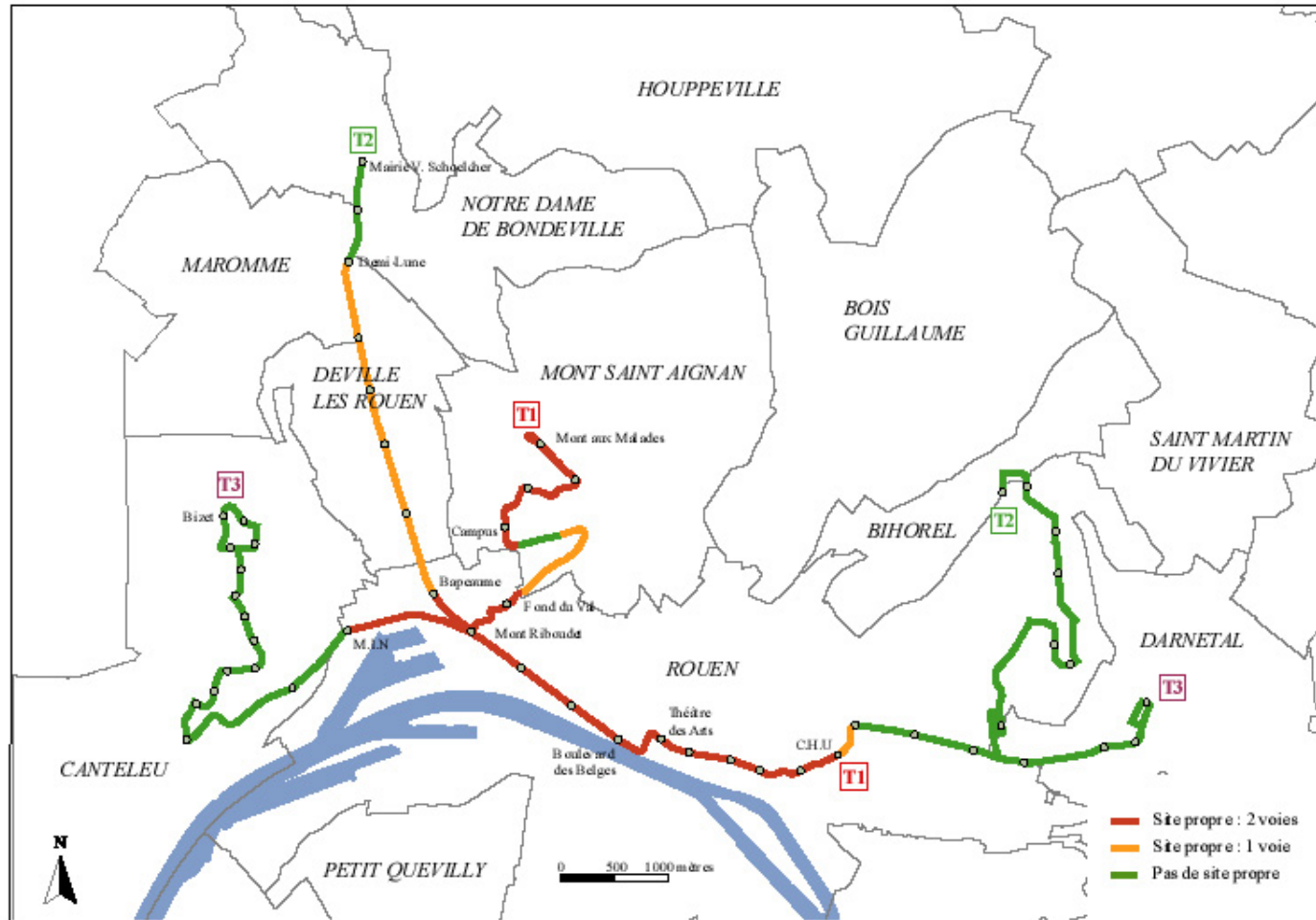


> Les véhicules circulent en site banalisé, c'est-à-dire sur la route, mélangés à la circulation générale, mais avec des stations aménagées

	2007	Total
Longueurs	10,7	16,4

Le tracé de TEOR en fonction des différents types d'infrastructures

TEOR : Répartition de la voirie

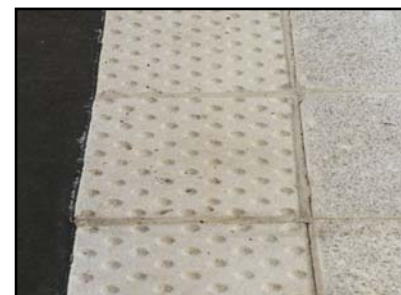


- Les stations identiques à celles du métro

Station avenue Pasteur



- Aménagement pour les Personnes à Mobilité Réduite (PMR) : rampes d'accès, bandes podotactiles, quais à 27cm ou 29 cm.



- **Les lacunes**

- > En moyenne, les lacunes verticales sont de 4,25 cm

- les lacunes horizontales sont comprises entre 4 et 5 cm



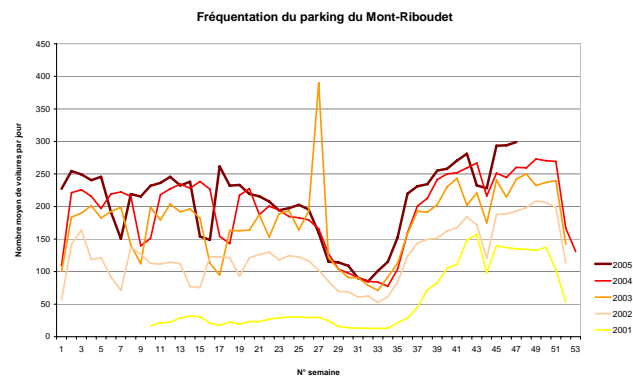
• Le Pôle d'échanges et Parking du Mont-Riboudet



Pôle d'échanges

- Point de convergence des 3 lignes de TEOR, des bus et des voitures, piétons et vélos
- 950 places de stationnement permettent aux usagers de TEOR de laisser gratuitement leur véhicule
- Local d'exploitation pour les personnels

Évolution de la fréquentation du parking



• Véhicules AGORA

> 38 véhicules en 2001

> 28 véhicules CITELIS en 2006



> Fiche technique

- Longueur : 17,8 m
- Capacité : 115 places dont 40 assises
- Véhicule alimenté en gazole désulfuré et FAP
- Guidage optique
- Accessible aux PMR, poussettes
- Climatisation

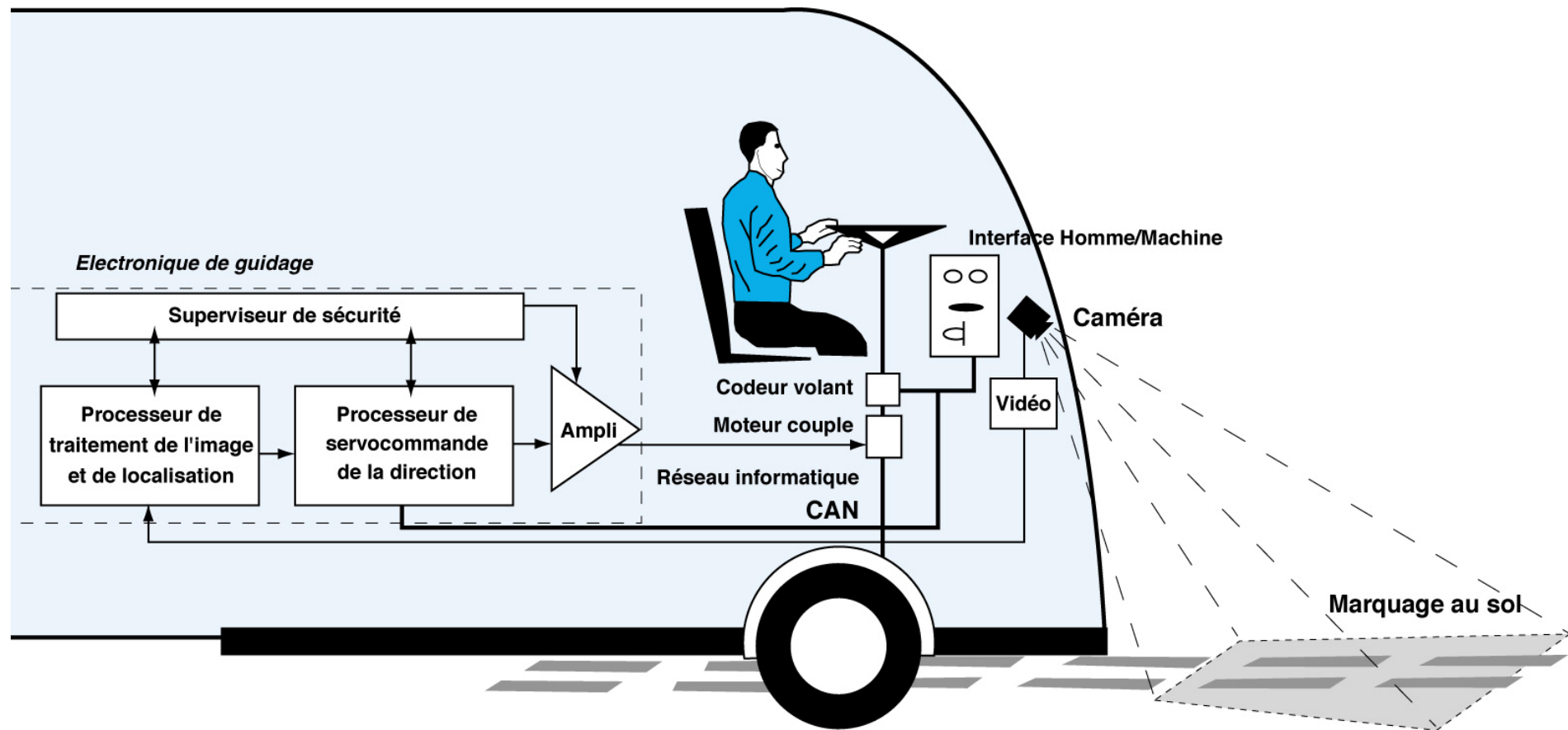
• Comment ça marche ?



> Fiche technique

- Guidage optique composé d'une caméra placée derrière le pare brise qui lit sur la chaussée un marquage codé matérialisant la trajectoire imposée
- Un ordinateur analyse la position du véhicule par rapport à la voie et transmet à la colonne de direction les corrections nécessaires
- Il permet un accostage en station en toute sécurité avec l'accès de plain pied pour les voyageurs

• Schéma de fonctionnement



• Appréciation de TEOR par les conducteurs

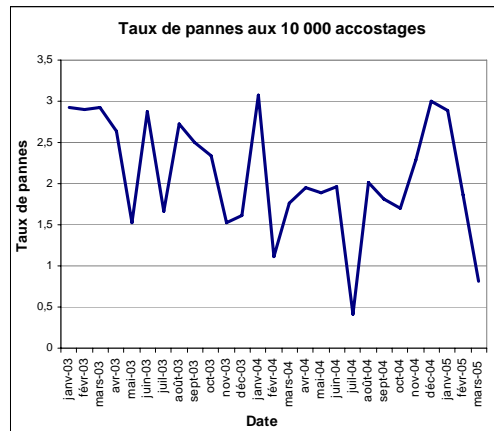
- 100% trouvent le guidage tout à fait ou assez utile
- Plus de 73% des conducteurs pensent qu'il est assez fiable
- La plateforme est utile pour 96% des conducteurs sur le tronc commun
- La sécurité sur le site est jugée bonne sur le tronc commun pour 80%, et sur les zones franchissables pour plus de 66%
- 83% estiment être plus vigilants, mais 80% ne sont pas plus stressés

• 5 catégories de signalements

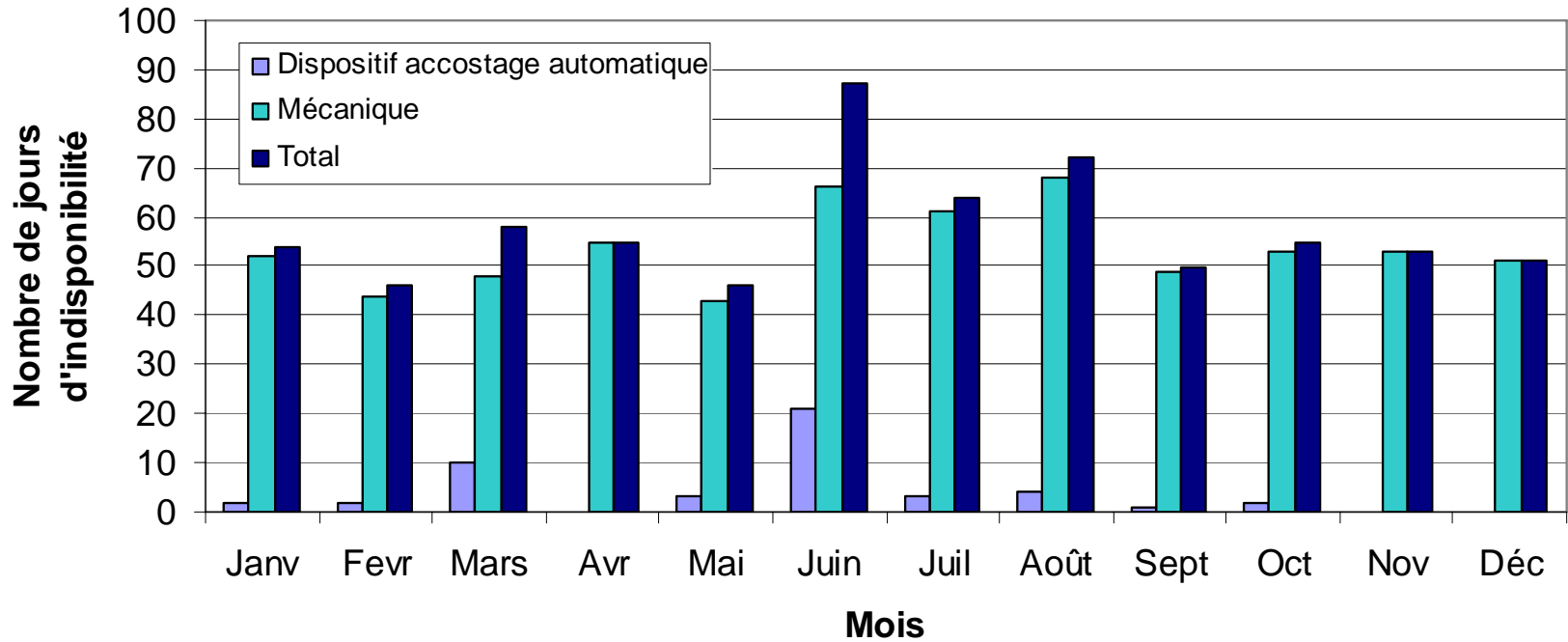
- **Défaut de guidage** : panne du Dispositif de Guidage Optique (DGO) : réinitialisation du système → **1,17 pour 10 000**
- **Perte de guidage** : perte momentanée du guidage pendant l'exploitation : réarmement du système → **0,17 pour 10 000**
- **Vigilance** : mauvaise lecture du marquage par le DGO → **0,02 pour 10 000**
- **Relatif à l'exploitation** : signalements provoqués par les conditions d'exploitation et l'environnement immédiat du véhicule lors du guidage : réarmement du système → **0,49 pour 10 000**
- **Hors critères** → **0,12 pour 10 000**

Taux de signalement pour 10 000 accostages en 2006

1,97 au total



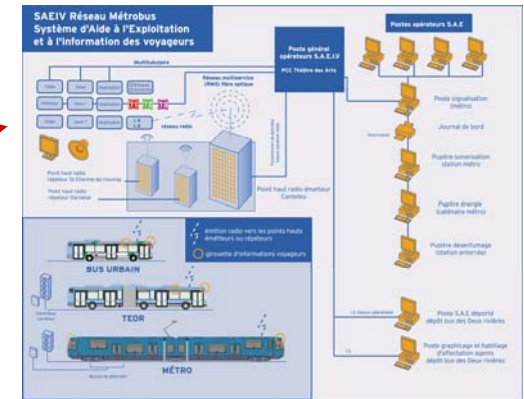
Disponibilité des véhicules TEOR en 2006



• Les systèmes

> Système d'Aide à l'Exploitation

- Suivi, régulation de l'ensemble des véhicules et réseau Métrobus
- Gestion des flux (priorité aux carrefours, position géographique des véhicules)
- Information sur les horaires de passage
- Information à caractère commercial



> Afficheurs



> Priorité aux feux



> Signalisation spécifique



> Billettique à venir

- 1996** Lancement des études pour la réalisation d'une ligne reliant l'est et l'ouest de l'Agglomération. Appel d'offres sur performance
- Décembre 1997** Choix d'un système intermédiaire de Transport en Commun en Site Propre, matériel sur pneu avec guidage pour l'accostage en station
- Juillet – Août 1999** Déclaration d'utilité publique – Début des travaux lignes T2 et T3
- Novembre 1999** Signature du marché du matériel roulant
- Mai 2000** Modification du planning de réalisation – Prolongation des marchés
- Février 2001** Mise en service des lignes T2 et T3 Ouest, et du pôle d'échanges du Mont-Riboudet
- Juin 2001** Modification du planning – Clôture des marchés à engager
- Avril 2002** Mise en service de la ligne T1 Ouest desservant l'Université de Mont-Saint-Aignan
- Juin 2002** Modification du tracé en centre-ville de Rouen et prolongement de T1 à l'Est
- Octobre 2003** Nouvelle maîtrise d'œuvre pour l'achèvement du projet
- 2005 – 2006** Travaux en centre ville de Rouen – Achèvement des lignes T1 et T2 à l'Est
- 2007** Mise en service du réseau TEOR à l'est

Montant global du projet TEOR
(euros courants)

164,9 Millions €HT pour 29,8 km
Soit 5,53 Millions par km

Dont

Marché du matériel roulant
(38+28=66 véhicules)

29,5 Millions €HT au total
(18 réalisés + 11,5 prévisionnels)

• **Zones réalisées T1, T2, et T3**
Ouest, comprenant

- > Pôle d'échanges
- > Trémie Pasteur
- > Pont Rail

91,5 Millions €HT

9,4 Millions €HT
8,2 Millions €HT
6,4 Millions €HT



24 Millions €HT
Ouvrages d'Art

> **2^{ème} phase (prévisionnel)**

43,9 Millions €HT

A titre indicatif : Métro

472 Millions €HT pour 15,1km
Soit 31,3 Millions par km

	METRO	TEOR
Coûts d'exploitation	5,89 euros HT / km	4,21 euros HT / km
Recettes voyageurs	4,36 euros HT / km	1,8 euros HT / km

Subventions

80,9 Millions €HT



FEDER (Europe)

9,9 Millions €HT

6,3 réalisés

État

29,8 Millions €HT

18,7 réalisés

Région

18,6 Millions €HT

11,3 réalisés

Département

18,6 Millions €HT

9,1 réalisés

Communes

4 Millions €HT

2,1 réalisés

**47,5
Millions**

dont **Rouen**

2,8 Millions €HT

Déville-lès-Rouen

0,46 Millions €HT

Mont-Saint-Aignan

0,39 Millions €HT

Maromme

0,15 Millions €HT

Darnétal

0,03 Millions €HT

Notre-Dame-de-Bondeville

0,09 Millions €HT

- Un cadre de vie soigné

> ROUTE DE DIEPPE à Déville-lès-Rouen



Temps de parcours avant travaux en centre ville

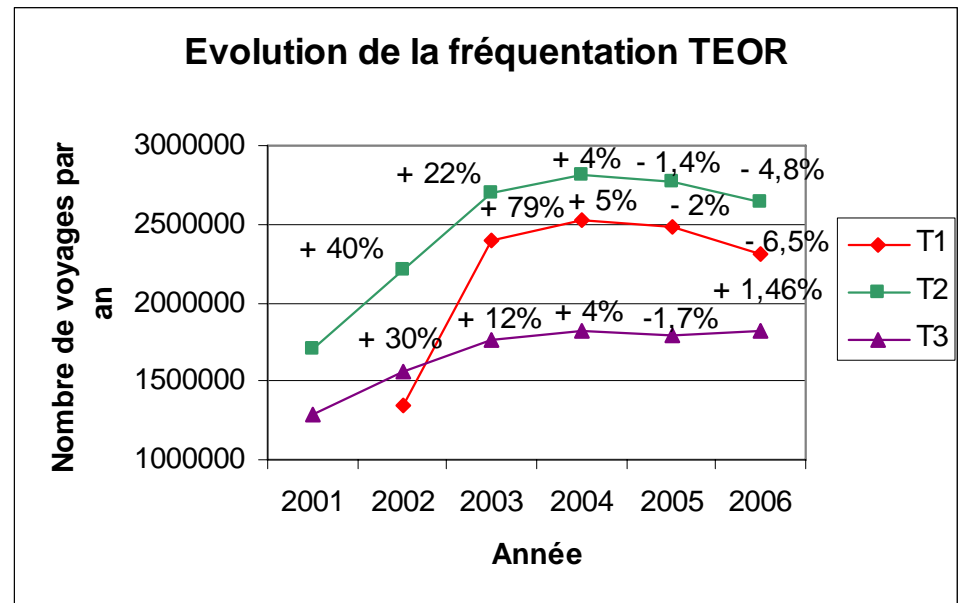
De Rouen vers les communes

	Matin	Soir	Tps parcours	Vitesse commerciale Soir
T1	0'	-1'	16'	+ 6%
T2	-3'	-3'	25'	+ 12%

Des communes vers Rouen

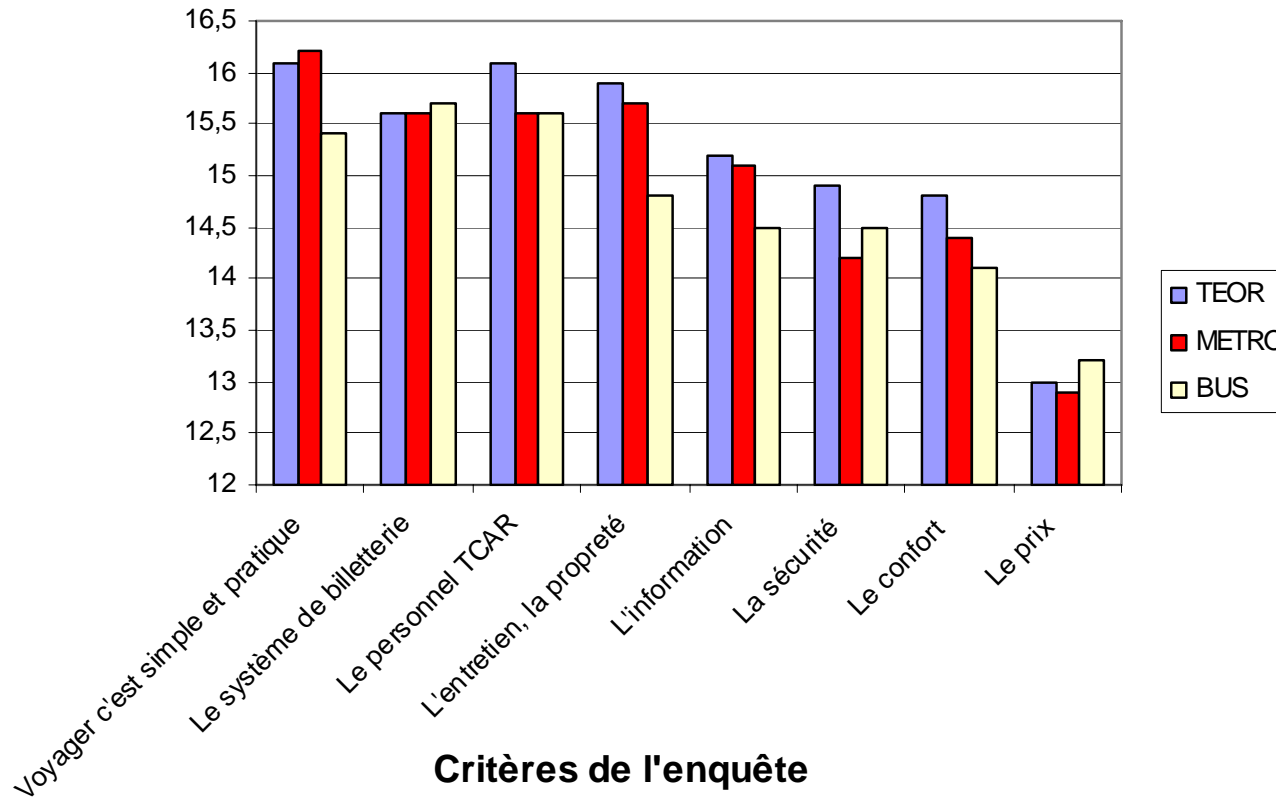
	Matin	Soir	Tps parcours	Vitesse commerciale Soir
T1	-3'	-5'	16'	+ 31%
T2	-4'	-3'	25'	+ 12%

Evolution de la fréquentation

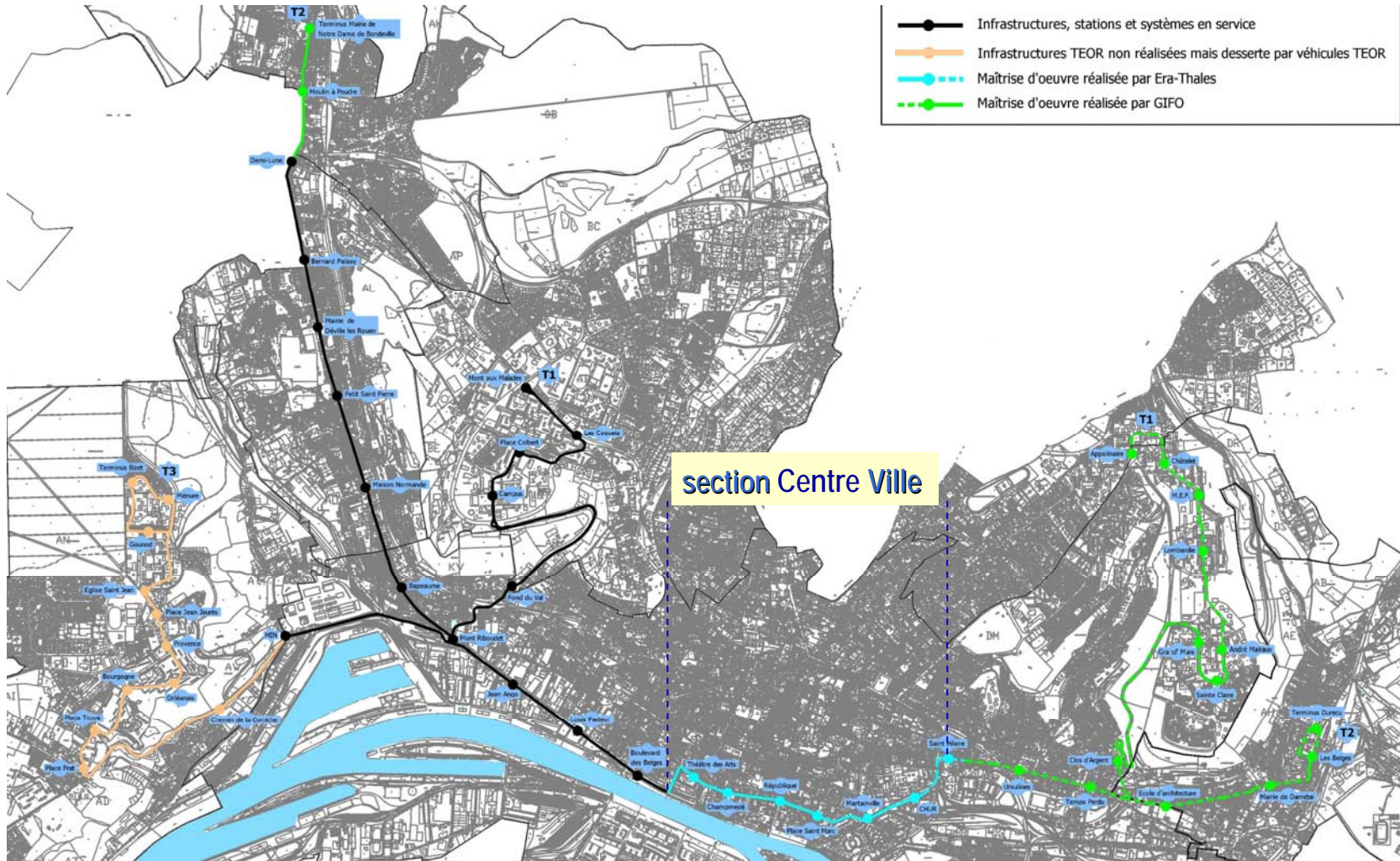


TEOR en 2006 : 7 millions de voyages

	TEOR	METRO	BUS
Satisfaction globale	16,2	15,7	15,4



Exemple d'aménagement urbain autour d'un TCSP en centre ville

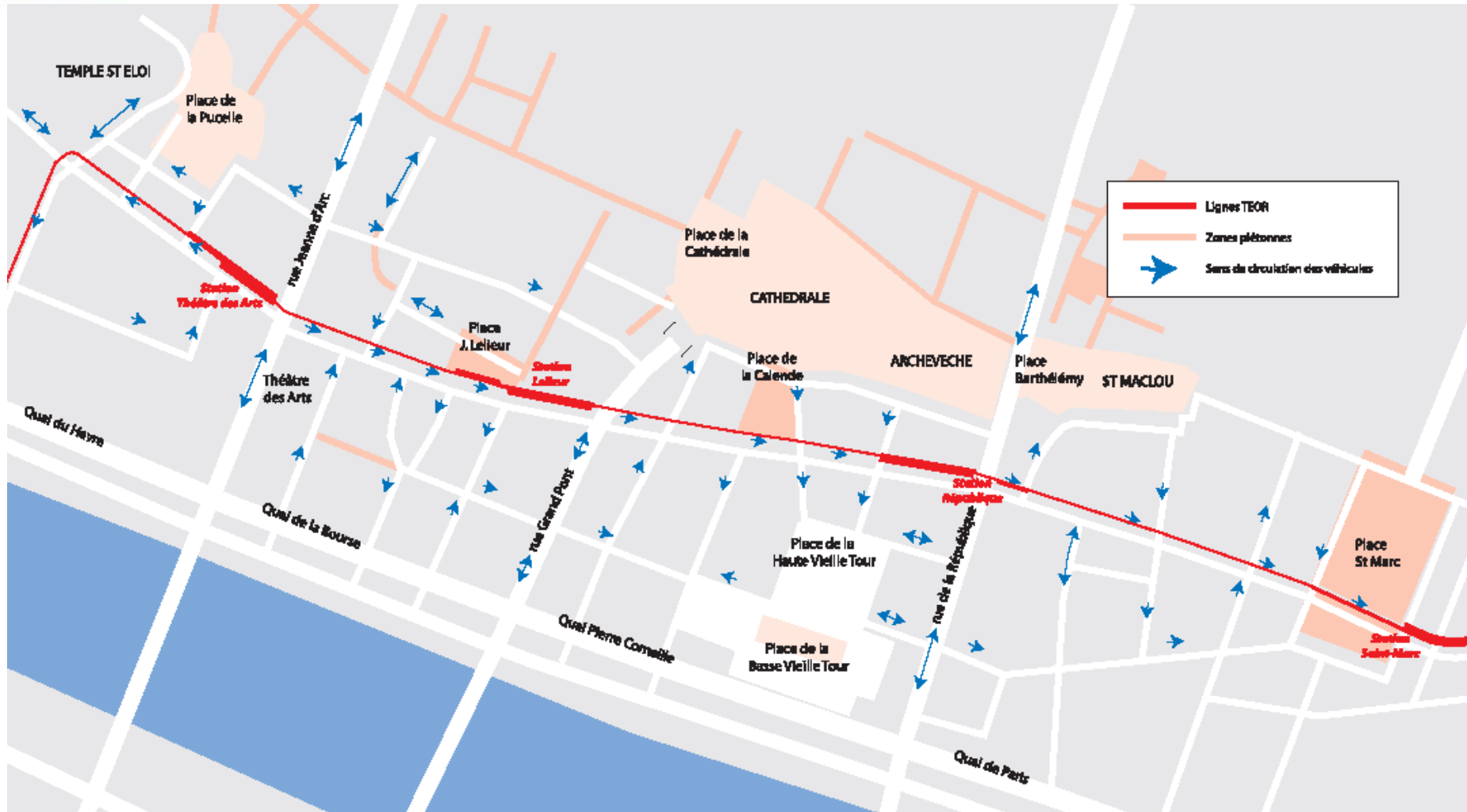


> Les objectifs de ce nouvel aménagement

- **Limitation de la circulation en ville**
- **Développement des zones piétonnes**
- **Développement du transport collectif**
- **Embellissement du paysage urbain**



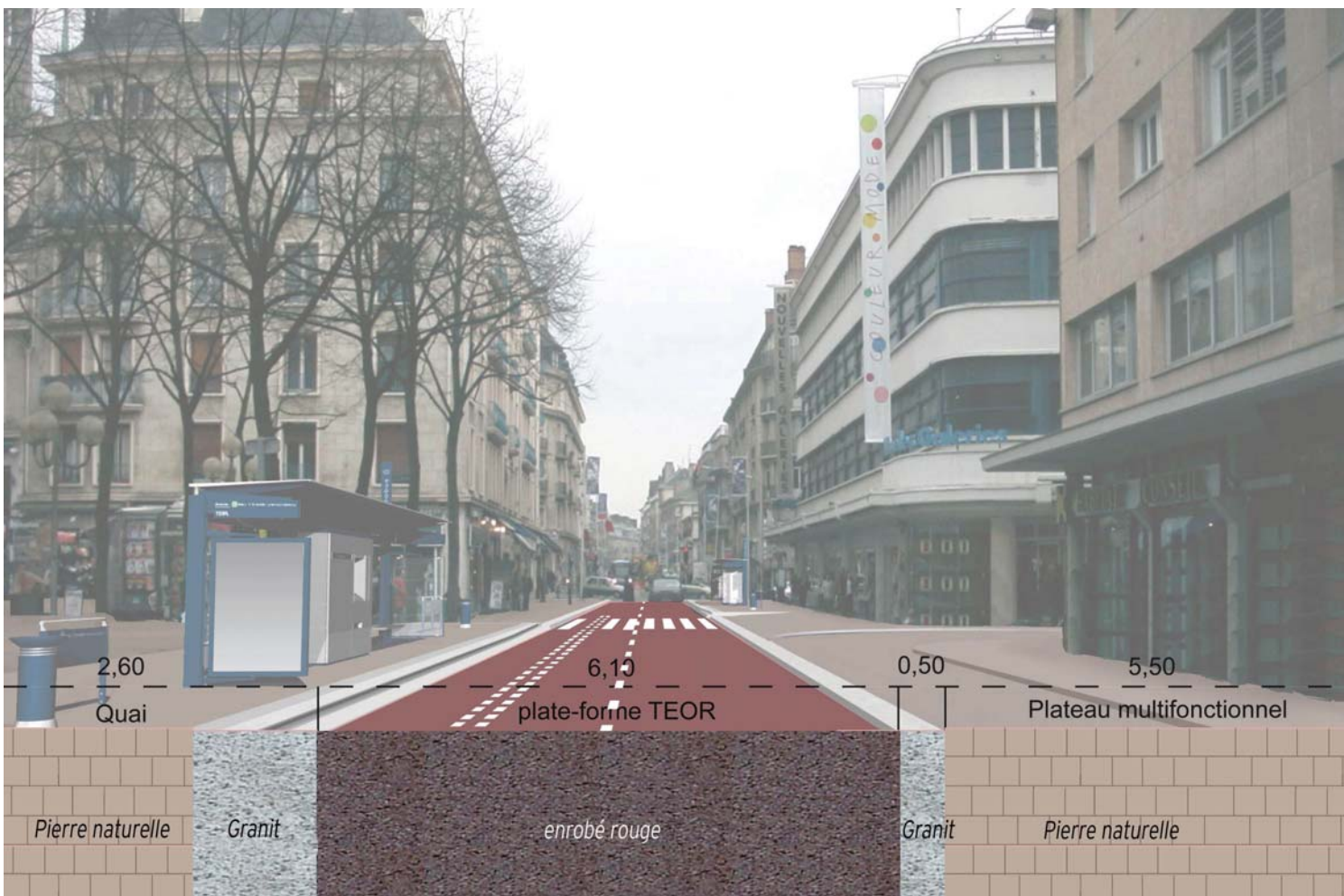
Tracé des lignes TEOR en centre ville et sens de circulation



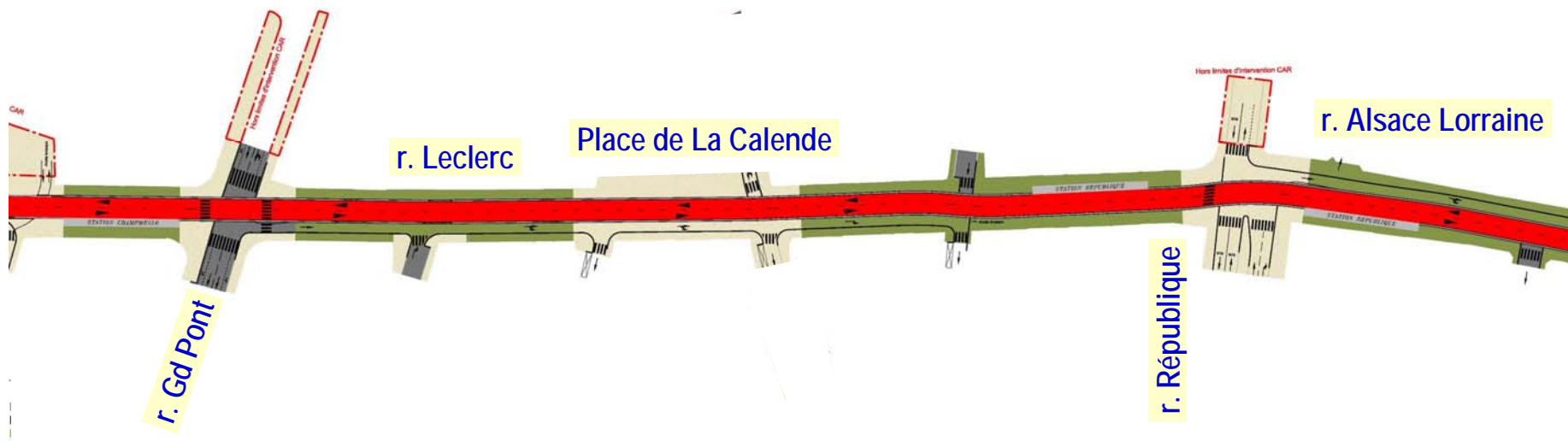
> Les principes du plan de circulation

- TEOR en site propre bidirectionnel, bordures franchissables,
- "Zone 30" entre rue St Eloi et rue Schuman y compris pour TEOR,
- Traitement de la voirie parallèle à TEOR en espace partagé multifonctionnel : piétons, vélos, desserte riverains et activités,
- Circulation automobile dans le sens Ouest-Est sur l'axe Leclerc-Alsace Lorraine mais coupure de la circulation automobile au niveau des stations Théâtre des Arts, Lelieur, République et St Marc,
- Accès parkings du Centre Ville assurés,
- Priorité de TEOR au niveau de l'ensemble des intersections.








> Av du Général Leclerc à Rouen



➤ Les différents types d'aménagement



LEGENDE

	Enrobé noir		Dallage granit gris
	Asphalte noir		Dallage pierre naturelle
	Enrobé clair		Dallage granit rouge
	Enrobé rouge		



> Théâtre des Arts

Avant travaux



Après travaux



> Place Lelieur

Avant travaux



Après travaux



> Place Saint Marc

Avant travaux



Après travaux



➤ Espace de Livraison de Proximité (ELP)

- Expérimentation cofinancée par l'Agglomération de Rouen, l'ADEME, la Ville de Rouen et la Chambre de Commerce et d'Industrie,



➤ Espace de Livraison de Proximité (ELP)



L'ELP permet de :
Stationner,
Décharger,
Être aidé.



• Emplacement des 2 ELP





L'ensemble des actions auprès des 130 commerçants

- **Lancement d'une DUP modificative pour le tracé du centre ville.**
- **Présentation de la modification du tracé des quais vers le centre ville**
- **4 réunions avant travaux**
- **Réunions hebdomadaires**
- **Rôle important du Point info de l'Agglomération de Rouen situé en centre ville de Rouen**
- **Commission d'indemnisation pour les commerçants installés après le 15 avril 2002**
- **Commission des sinistres**



Les grands principes de l'organisation des travaux

- **Travaux sur l'ensemble du tracé**
- **Travaux du lundi matin au vendredi midi**
- **L'accès aux commerces maintenus**
- **Maintien de la circulation**
- **Rétablir les trottoirs pour le Week-end**
- **Arrêt des travaux le midi pour les commerces ayant des terrasses dans la mesure du possible**
- **Les commerçants concernés par la zone de chantier sont informés au moins 48h00 à l'avance**
- **Fermeture du chantier du 15/12/06 au 7/01/06**

➤ Présentation de la gamme tarifaire

Chacun son titre,
chacun sa façon de voyager !

SANS ABONNEMENT

Pour tous

Découverte

1 voyage 1,40 €	10 voyages 10,50 €	1 jour 3,70 €	2 jours 5,40 €	3 jours 7 €
--------------------	-----------------------	------------------	-------------------	----------------

Disponible également en carnet de 10 titres / 7 voyages. En vente dans les agences TCAR et chez les commerçants distributeurs à partir de 15,00 €.

Multivalable : autant de validations qu'il y a de voyageurs. En vente dans les agences TCAR et chez les commerçants distributeurs.

AVEC ABONNEMENT *

Pour tous

Gamme SÈSAME

7 jours / 10 voyages 7,60 €	31 jours 41,50 €	365 jours 370 €**
--------------------------------	---------------------	----------------------

*N'oubliez pas de reporter votre numéro d'abonnement

Scolaires & étudiants

Gamme COGITO

10 voyages 6 €	7 jours / 10 voyages 4,80 €	31 jours 25,50 €	365 jours 185 €**
-------------------	--------------------------------	---------------------	----------------------

*N'oubliez pas de reporter votre numéro d'abonnement

Tarifs réduits

SENIOR 3 €

65 ANS ET PLUS, PERSONNES À MOBILITÉ RÉDUITE

Coût du voyage : 0,40 €
Heures de pointe : 0,80 €

MODERATO 5,25 €

FAMILLES NOMBREUSES, DEMANDEURS D'EMPLOI, ENFANTS 4 - 6 ANS, PERSONNES À MOBILITÉ RÉDUITE

Coût du voyage : 0,40 €
Heures de pointe : 0,80 €

Multivalable : autant de validations qu'il y a de voyageurs

AGENCES TCAR À ROUEN

- >Espace Métrobus
9 rue Jeanne d'Arc
Du lundi au samedi de 7h à 19h
- >Agence Hôtel de Ville
69 bis rue de la République
Du lundi au vendredi de 8h45 à 18h45,
Le samedi et vacances scolaires de 9h15 à 12h30 et de 13h30 à 17h15
- >Agence Gare SNCF
Rive droite
Du lundi au vendredi de 6h30 à 19h
Le samedi et vacances scolaires de 8h45 à 12h30 et de 14h à 17h15

LA VALIDATION, UN GESTE ESSENTIEL.
Vous devez valider votre carte à chaque montée, même en cas de correspondance (y compris cartes mensuelles ou PASS annuels).

Vous pouvez acheter vos titres dans nos agences, dans les distributeurs automatiques ou auprès du distributeur le plus proche de votre arrêt.

Modes de paiement acceptés

Espace

Chèque

Carte bancaire montant maximum 7,00 €

1h 1 voyage = 1 heure

VOUS DISPOSEZ D'UNE HEURE entre la première et la dernière validation pour effectuer autant de correspondances que vous le souhaitez ; faire un aller-retour, vous arrêter puis repartir.

Cela ne vous coûte qu'un seul voyage.

TCAR en ligne
02 35 52 52 52
www.tcar.fr

*Pour profiter des tarifs SÈSAME, COGITO, SENIOR et MODERATO, faites établir une carte d'abonné ou d'ayant droit dans notre agence Espace Métrobus.

Frais de dossier :
->SÈSAME et COGITO : 7,60 €
->SENIOR et MODERATO : 5,50 €

**Abonnement annuel vendu exclusivement dans les 3 agences TCAR et par correspondance sur www.tcar.fr
Tarifs hors frais de dossier.

